

第43期年次報告書

2022年6月1日から2023年5月31日まで

Vision

ステキな大人が増える
未来をつくる

経営理念

私たちは、全従業員の物心両面の豊かさを追求するとともに、
日本と世界の教育・文化の向上、社会の進歩と善良化に貢献します

 50年後、100年後も選ばれ続ける存在になるために

社長メッセージ

Message from the President

株主の皆様へ



代表取締役社長 立木 康之

業績説明

当連結会計年度においては、新型コロナウイルス感染症拡大に伴う行動制限が緩和され、経済活動が正常化に向かうとともに、国際的な人の往来も再開されました。学習塾事業においては、AI技術を活用した学習管理等を進めましたが、季節講習及び新学期開始時期における入室数が前年に及ばず減収となりました。一方、語学関連事業においては、国内・オーストラリアの語学学校の留学生が大幅に増加しました。また保育・介護事業においては、保育事業で園児数が伸びたほか、介護事業でも入居率、サービス利用率が向上しました。

その結果、当社グループの当連結会計年度の業績は、

売上高が25,420百万円(前年比6.5%増)、営業利益は470百万円(同23.7%増)、経常利益は385百万円(同5.4%増)となりました。一方で、子会社に対するのれん、及び閉鎖・移転に伴う固定資産の減損損失を計上したことにより、親会社株主に帰属する当期純損失は316百万円(前年は7百万円の純損失)となりました。

事業環境に対応し
組織として進化する

～顧客価値を基準に～

15年先を見据えたとき、例えば中学3年生の人口は、今と比べ3割も少なくなるなど、事業を取り巻く環境は年々厳しさを増していきます。人口の減少に伴う市場の縮小は避けられず、そこで事業を成長に導いていくためには、私たちが変化するよりほかありません。過去に遡って20年前と比較したとき、既に現在の子どもの人口は約20%減少しておりますが、個別指導という形態が台頭して市場は拡大しました。変化することで、明るい未来を切り開くことはできるということです。

そこで、時代の流れに応じて変化する顧客価値を基準にした指標を基に活動し、利益に繋げていくという意識の社内浸透を図ります。「お客様に満足していただけるサービスとは何か?」を問い続けながら、経営品質を向上させる活動にこれまで以上に注力いたします。組織や経営のあり方を見直し、ありたい姿を描き、現実とのギャップを理解し、そのギャップを埋めていくために経営を進化させ続けることが大切だと考えています。

組織の進化は、紛れもなく、そこで働く「人」が進化することでかなし得ません。私たちは、どんな年齢になっても、人が生きていく上で大切なのは「成長し続けることである」との考えから、2020年に「ステキな大人が増える未来をつくる」というグループビジョンを掲げました。当社が運営するそれぞれの事業においてこのビジョン

をふまえながら進化を遂げ、50年後も100年後も選ばれ続ける存在でありたいと考えています。

次世代の事業展開

1975年に学習塾としてスタートした京進は、人の一生に寄り添い、社会に貢献できる企業グループへと成長を遂げています。さらなる高みを目指し、新たなチャレンジを続けていきます。

学習塾事業では、統廃合や新規開校、IT化、内外装のリニューアルなどあらゆる投資を行っていきます。語学関連事業については、日本語学校を国内外で設立し、優秀な外国人材が学べる場を増やすとともに、日本と海外を結び架け橋となる人材の育成や支援を行う、国際人材交流にも力を注ぎます。また、世界でも高い評価を受けているオーストラリアのELC(語学学校)やELC Career College(職業訓練専門学校)を、オーストラリア以外の諸外国でも展開していきたいと考えています。

保育事業については、教育的側面を強めて競合との差別化を図り、介護事業ではM&Aなども活用しながら国内で圧倒的に不足している介護施設を増やしていきます。保育や介護に携わる人材の不足という課題については、外国人材の活用を促進しながら、資格取得や就職サポートに一層注力していきます。また、介護・フードサービス事業部における新規事業として調剤薬局事業をスタートします。地域のニーズに応えるだけでなく、当社グループの介護施設を利用する皆様の安全・安心により貢献できるサービスになると期待しています。

今後も、各国で教育や人の一生を支援する事業を展開することにより、「全従業員の物心両面の豊かさを追求するとともに、日本と世界の教育・文化の向上、社会の進歩と善良化に貢献する」という経営理念の実現に邁進してまいります。

ピックアップ 合格実績 Pick Up

2023年度入試 合格実績が飛躍的に向上

中学受験

京都公立中高一貫校

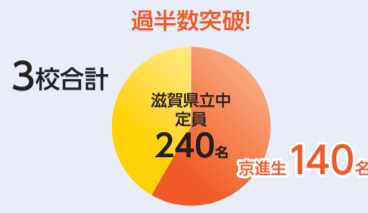
塾別合格者数 No.1



洛北高 西京高 南陽高
附属中 附属中 附属中
24名 24名 18名

滋賀県立中学校

塾別合格者数 No.1



守山中 河瀬中 水口東中
56名 42名 42名

京都私立中学校

同志社系中は12年連続
立命館系中は17年連続
100名突破



同志社系中 立命館系中
111名 172名

京都公立中高一貫校、滋賀県立中学校は、それぞれ3校合計で塾別合格者数No.1、同志社系中学校は12年連続、立命館系中学校は17年連続、合格者100名を突破しました。

高校受験

滋賀県立高校

膳所高校 135名

塾別合格者数 No.1

彦根東高校 165名

塾別合格者数 No.1



京都の御三家専門学科の合格者数は2年連続増加、滋賀のTOP2校である膳所高校と彦根東高校の合格者数は塾別合格者数No.1となりました。

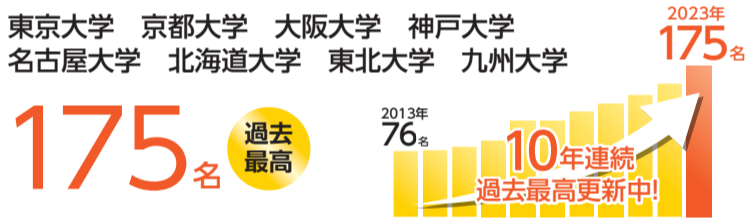
大学受験

東京大学
京都大学

国公立大学

国公立大学
医学部医学科

60名 726名 25名
過去最高 過去最高 過去最高



東京大学・京都大学の合格者数、国公立大学医学部医学科合格者数、国公立大学合格者数は、いずれも過去最高となりました。東京大学を始めとする難関国公立大学8校の合格者数は、10年連続で過去最高となりました。

大学推薦入試

スクール・ワン 2023年度入試 総合型・学校推薦型選抜合格者
合格者数過去最高更新!



京進の個別指導 スクール・ワンの総合型・学校推薦型選抜合格者数は過去最高となりました。スクール・ワンは、2022年 オリコン顧客満足度®調査「大学受験 個別指導塾 現役 近畿」の評価項目「成績向上・結果」ランキングで1位になりました。



トピックス Topics

日本語教育事業

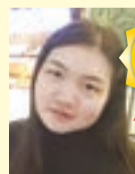
京進の日本語学校KLA 第6回日本語作文大会



金賞

【初級の部】
「両親との出会い」

チョウ ガイさん
OLJ校(中国)



金賞

【中上級の部】
「ディズニーの
インターンシップに会う」

コウ ミョウケイさん
新宿校(中国)

父と母はいつも大きな包容力で正しい指導をしてくださいました。彼らのおかげで、誤って道を踏みはずしなかった、今の私がいまです。両親に出会った私は本当に幸せです。

ディズニーのインターンシップのおかげでさまざまな国の人と出会い、自分の国とは異なる文化を経験した。また、さまざまな角度から問題を考え初めようになった。

京進の日本語学校KLAは、第6回目となる日本語作文大会を開催しました。国内外11校に在籍する留学生を対象に、「出会い」をテーマに日本語の作文を募集しました。217人が参加し、バラエティに富んだ「出会い」が、感謝や感動、異文化への驚きなどとともにつづられていました。昨年3月以降の入国緩和により、新規入学が本格的に進み、2022年度、約2,800名の学生が入学し、過去最高の学生数となりました。この春には、東京大学や京都大学の大学院、早稲田大学や慶應義塾大学等への進学、あるいは就職と、卒業生はそれぞれの夢を実現し、次のステージへの一歩を踏み出しています。

グローバル教育事業

2月開講コース(1期生)スタート

日本で初めての海外大学附属進学準備校である「UNSW Foundation Studies Program / Kyoshin Kyoto Campus」が、ついに開校しました。

UNSW Collegeが作成したカリキュラム・教材のもと、現地大学形式の講義を行っています。1期生は来年2月、オーストラリアの名門大学である「ニューサウスウェールズ大学(2024年QS世界大学ランキング19位)」への進学を目指します。

今後は、京都以外のキャンパス開校も検討しており、グローバル社会で活躍できる人材育成に繋げてまいります。



学習塾事業

TOPΣ城山台校開校

2023年3月26日、京都府木津川市に、京進の中学・高校受験TOPΣ城山台校を新規開校しました。

木津川市は、ニュータウン開発などにより、若い子育て世代を中心に、年々人口が増加しており、子どもたちの学習や習い事を支えるサービスの需要が拡大しているエリアです。

京進では、教育サービス企業として、地域社会の教育に貢献したいと考えています。時代の変化に応じた新しい学びも取り入れつつ、子どもたちひとりひとりの可能性を伸ばす教育を実践してまいります。



ブランディングの強化

京進グループのアイコンが誕生



KYOSHIN
group
since 1975

命名:Sandy(サンディ)

京進グループは、1975年に学習塾として創業以来、ひとりひとりを大切に教育に向き合ってきました。子どもたちの学びを真剣に考えてきた京進だからこそ、あらゆる年代の人々に対して、人生を豊かにする「学び」を提供するとともに、「成長」や「前向きな気持ち」に寄り添って支えていきたいと考えています。

今回、新しく作ったグループアイコン「Sandy」は、京進グループが提供している全てのサービスに共通する「素朴で楽しい学び」や「心が動く学び」の象徴です。京進グループが考える「学び」とは、人生における色々な成長や進化といった目には見えない学びを含んだものです。

世の中の人々にさまざまな学びの機会を提供していただけるグループでありたい。そんな思いを込めたアイコンです。

2023年3月より、サービス名称・ロゴの変更



京進グループでは、人の一生を支援する企業グループとして、お客様やステークホルダー、世の中に対して、グループとしてのブランディングを行っております。その一環として、全てのサービス名称に「京進の〇〇」をつけて、共通のアイコン(マーク)を使うことで、京進グループの事業であることを示していくこととなりました。

それに伴い、2023年3月より全てのサービス名称とサービスロゴの変更を行いました。店舗の看板などは順次変更してまいります。

京進グループは、年齢が上がっても京進グループのサービスを引き続き利用いただけるような仕組みづくりや事業をまたいだ新たなサービスを生み出すなど、シナジーを高めることを検討しています。この先50年、100年とお客様の一生を通してともに歩み、色々なライフステージでお客様を支えていくグループとなることを目指します。

なぜ「ウサギ」なの？

跳躍力、生命力

うさぎが飛び跳ねる姿、多産で生命力にあふれる姿が、100の子会社、100人の社長を目指す京進グループの成長・飛躍を表しています。

情報収集力、謙虚さ

うさぎの長い耳が危機察知の力、情報収集力、人の言葉をよく聞く姿勢、謙虚さを表しています。

アイコンに込めた意味は？

意外性、新規性

白いシルクハットをかぶったうさぎが、その帽子の中から創意工夫の素(もと)を出し、人々の学びに役立つ新しいアイテムを出し続けるという思いを込めています。

プラス思考、前向きな思考

斜め上を向くうさぎが強い意志と願望を持って、ステキな未来へみんなを導いていくことを象徴しています。

Sandyの名前の由来は？

ギリシャ語で「護る人、助ける人」の意味を持つAlexanderという名前に由来し、性差にとられない自由な名前。京進グループの「人の学びに寄り添う、一生支援事業を行う姿」を表しています。

京進グループが展開する事業

乳幼児	小学生	中学生	高校生	大学生	社会人	シニア
<p>小学校受験 2歳児～年長児</p> <p>京進の小学校受験 ぷれわん</p>	<p>中学受験 高校受験 学力創発 小1～中3</p> <p>京進の中学-高校受験 TOPΣ</p>	<p>大学受験 高1～高3</p> <p>京進の大学受験 TOPΣ</p>	<p>日本語教育 京進の日本語学校 KLA</p> <p>国際人材交流 京進の外国人材就業支援 ミツケル にほんのごと</p>	<p>介護 京進の高齢者住宅 ライフパートナー 京進の高齢者住宅 プレタ 京進の高齢者住宅 いこ和 京進の訪問介護 ユアスマイル 京進の訪問介護 すみれ 京進のデイサービス ゆうそら 京進のデイサービス ベルフラワー 京進のデイサービス こころ 京進の福祉用具 ゆうそらサポート 京進の福祉用具 ゆうそら 京進のケアプランセンター ゆうそら 京進のケアプランセンター すみれ</p>	<p>保育 京進のほいくえん HOPPA 0歳児～年長児 京進のようちえん HOPPA 京進のこどもえん HOPPA 学童保育 京進の学童保育 HOPPA 小1～小3</p>	<p>中学受験 高校受験 大学受験 基礎学力養成 小1～高3</p> <p>京進の個別指導 スクールワン</p>
<p>英会話 京進の英会話 UNIVERSAL CAMPUS 0歳児～社会人</p>	<p>英語教育 京進の英語学校 COPER ENGLISH 京進の大人向け英会話</p>	<p>英語教育 京進の海外語学学校 English Language Company 京進の海外語学学校</p>	<p>英語教育 京進の海外語学学校 ELC Career College 京進の海外語学学校 UNSW Foundation Studies Program</p>	<p>キャリア支援 京進の資格取得 ぷれから... 保育士 京進の資格取得 ぷれから... 日本語教師</p>	<p>フードサービス 京進の配食サービス もぐもぐ 京進のデリバリーランチ リッチ</p>	

主要セグメント

Segment Information

学習塾事業
【学習塾・フランチャイズ】

売上高 **10,711** 百万円 (前年比2.9%減)
セグメント利益1,840百万円(同16.0%減)

- ICT技術を活用した学習管理等を進め、生徒の学びのプロセスの可視化、保護者とのコミュニケーションの質の向上を図りました。
- 季節講習及び新学期開始時期における入室数が前年に及ばなかったことから、期中平均生徒数は前年同期比96.7%となりました。

売上高	単位:百万円
第42期 ('22/5)	11,031
第43期 ('23/5)	10,711

語学関連事業
【英会話・日本語教育・国際人材交流・キャリア支援】

売上高 **3,721** 百万円 (前年比56.4%増)
セグメント損失144百万円(前年は647百万円のセグメント損失)

- 英会話事業においては、オーストラリアの英会話学校で入室数が回復し、期中平均生徒数は前年同期比102.5%となりました。
- 日本語教育事業においては、母国で待機中の学生が入学し、新規の学生募集も堅調に進んだことから、期中平均生徒数は前年同期比161.8%となりました。

売上高	単位:百万円
第42期 ('22/5)	2,380
第43期 ('23/5)	3,721

保育・介護事業
【保育・介護・フードサービス】

売上高 **10,987** 百万円 (前年比5.1%増)
セグメント利益361百万円(同86.9%増)

- 保育事業においては、順調に園児数が増加し、期中平均園児数は前年同期比103.6%となりました。
- 介護事業においては、入居率とサービス利用率の向上に努め、期中平均顧客数は前年同期比101.4%となりました。
- フードサービス事業においては、新規顧客獲得に向けた営業活動や原価率改善に取り組みました。

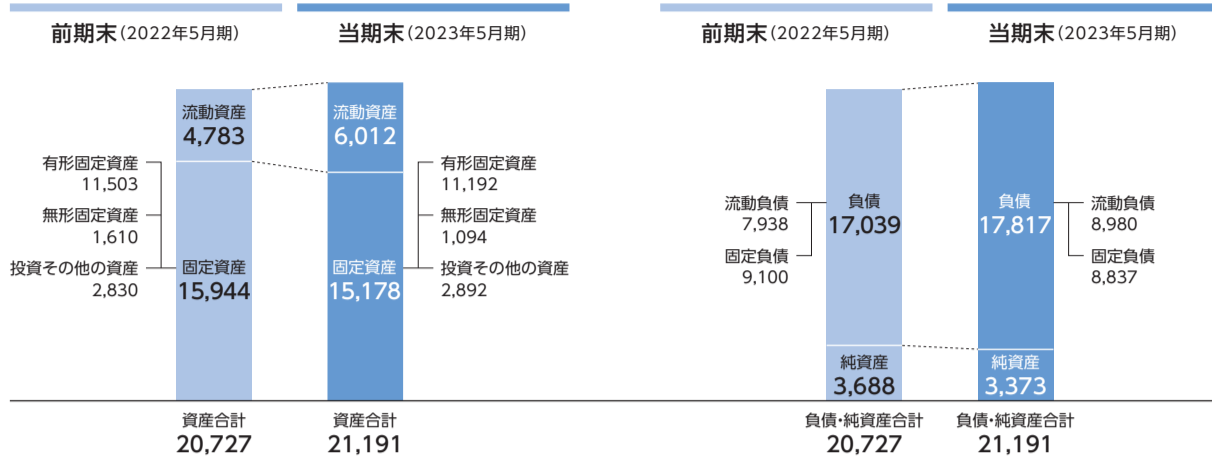
売上高	単位:百万円
第42期 ('22/5)	10,457
第43期 ('23/5)	10,987

業績・財務データ

Financial Data

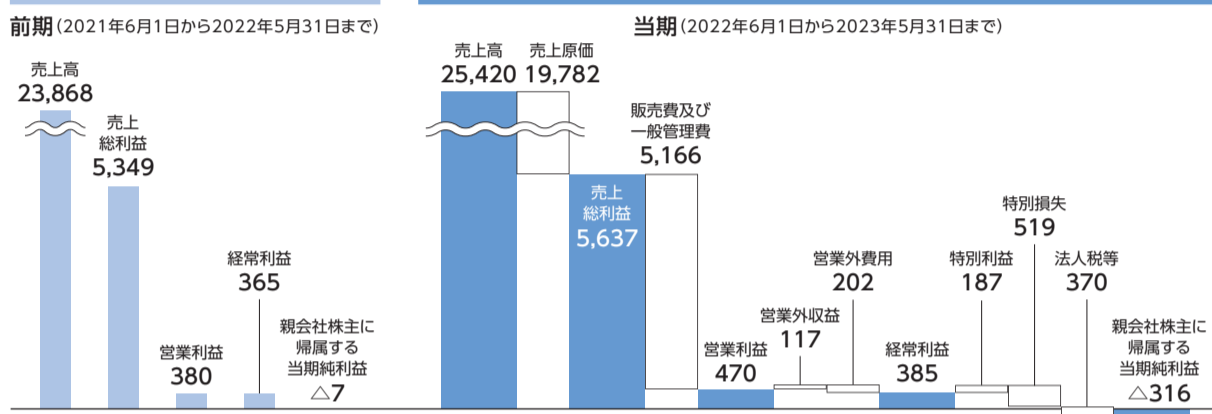
連結貸借対照表(要約)

(単位:百万円)



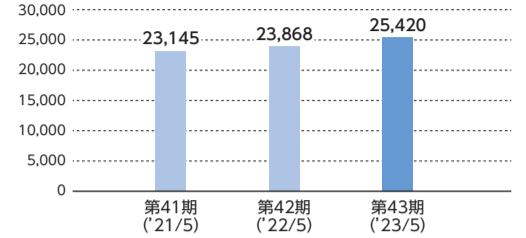
連結損益計算書(要約)

(単位:百万円)



売上高

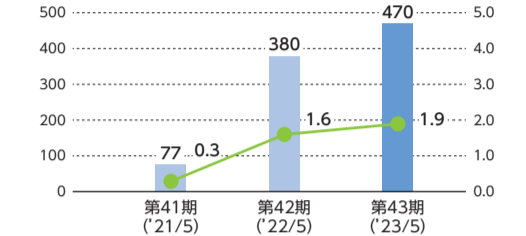
(百万円)



営業利益・営業利益率

■ 営業利益(百万円)

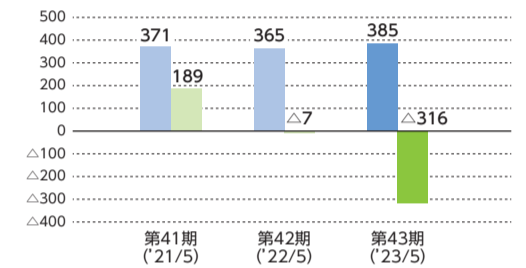
● 営業利益率(%)



経常利益・親会社株主に帰属する当期純利益

■ 経常利益(百万円)

■ 親会社株主に帰属する当期純利益(百万円)



会社概要 & 株式情報

Corporate Profile & Stock Information

会社概要

(2023年8月24日現在)

商号	株式会社 京進 (英語名 KYOSHIN CO.,LTD.)		
本社所在地	〒600-8177 京都府京都市下京区烏丸通五条下る大坂町382-1 TEL 075-365-1500(代表)		
創業	1975年6月		
設立	1981年4月2日		
資本金	327,893千円		
取締役	代表取締役会長	立木貞昭	
	代表取締役社長	立木康之	
	常務取締役	松本敏照	
	取締役	樽井みどり	
	取締役	上坊孝次	
	取締役	関隆彦	
	取締役	青松武志	
	取締役	田中亨	
	社外取締役	市原洋晴*	
	社外取締役	竹内由起*	
	社外取締役	小川雅人*	
	*市原洋晴、竹内由起、小川雅人は監査等委員である取締役であります。		
従業員数	2,180名(連結) (2023年5月31日現在)		

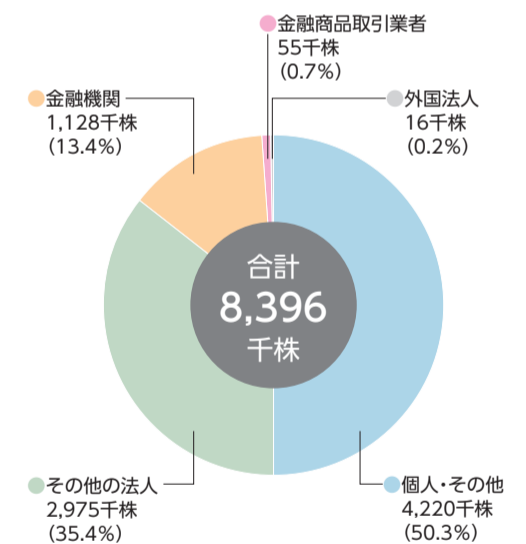
株式情報

(2023年5月31日現在)

発行可能株式総数	22,640,000株	
発行済株式の総数	8,396,000株	
株主数	2,205名	
大株主(上位10名)		
	株主名	持株数(千株) 持株比率(%)
	株式会社TCKホールディングス	2,811 36.10
	京進社員持株会	396 5.09
	株式会社三菱UFJ銀行	342 4.39
	京進取引先持株会	321 4.12
	立木康之	250 3.21
	株式会社京都銀行	208 2.67
	株式会社滋賀銀行	206 2.65
	石田里実	200 2.57
	立木七奈	200 2.57
	株式会社りそな銀行	130 1.67
	*1. 当社は、自己株式(610,258株)を保有しておりますが、上記大株主からは除外しております。	
	*2. 持株比率は自己株式を控除して計算しております。	

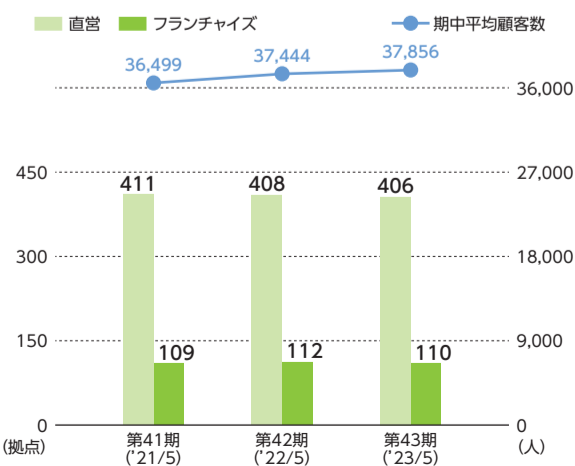
所有者別株式数分布

(2023年5月31日現在)



*1. 千株未満は切り捨てて表示しております。
*2. 自己株式は個人・その他に含めております。

事業所数と顧客数の推移(連結)



株主メモ

事業年度	6月1日～翌年5月31日
定時株主総会の基準日	5月31日
期末配当金受領株主確定日	5月31日
中間配当金受領株主確定日	11月30日
定時株主総会	毎年8月
株主名簿管理人	三菱UFJ信託銀行株式会社
特別口座の口座管理機関	三菱UFJ信託銀行株式会社 大阪証券代行部
同連絡先	〒541-8502 大阪市中央区伏見町三丁目6番3号 電話 0120-094-777(通話料無料)
上場証券取引所	東京証券取引所
公告の方法	電子公告により行う。 公告掲載URL https://www.kyoshin.co.jp/ (ただし、電子公告によることができない事故、その他のやむを得ない事由が生じたときは、日本経済新聞に掲載いたします。)

(ご注意)

- 株主様の住所変更、買取請求その他各種手続きにつきましては、原則、口座を開設されている口座管理機関(証券会社等)で承ることとなっております。口座を開設されている証券会社等にお問合せください。株主名簿管理人(三菱UFJ信託銀行)ではお取り扱いできませんのでご注意ください。
- 特別口座に記録された株式に関する各種手続きにつきましては、三菱UFJ信託銀行が口座管理機関となっておりますので、左記特別口座の口座管理機関(三菱UFJ信託銀行)にお問合せください。なお、三菱UFJ信託銀行全国本支店でもお取次ぎいたします。
- 未受領の配当金につきましては、三菱UFJ信託銀行全国本支店でお支払いいたします。