

京進

ステキな大人が増える
未来をつくる



ステキな大人が増える
未来をつくる

50th
KYOSHIN group



株式会社 京進 Kyoshin Co., Ltd.

本社 〒600-8177 京都市下京区烏丸通り五条下る大坂町382-1

採用担当 TEL : 075-365-1528 E-mai : jinji@kyoshin.co.jp

<http://group.kyoshin.co.jp>



新卒採用



Instagram

CORPORATE PROFILE
2024-2025



KEY SHIN

ひとりひとりを大切に



TOP MESSAGE 社長メッセージ

「ステキな大人」とは「学び続ける人」。
 「学び」の持つ力で、あらゆる人々の人生の質を高め、
 「ステキな大人が増える未来」をつくりたいと考えています。

私たち京進グループは、「学び」を土台とした企業です。
 教育の枠を広げ、乳幼児から高齢者まで、
 人の一生に寄り添う事業を日本国内のみならず海外においても展開し、
 独自のポジションを確立するまでに成長してきました。

50年後、100年後も世の中から必要とされる存在にしたい。
 そのためには時代に合わせて変化していくことが大切です。

私たちらしいアプローチを考え、「学び」と「挑戦」を重ね「成長」していくことが、
 経営理念やビジョンの実現につながっていくのだと確信しています。
 今後も、次代を担う人材が様々な取り組みにどんどんチャレンジできる仕組みづくりに取り組んでいきます。

さらには、社員ひとりひとりが、物心両面の豊かさを感じられる企業であることが、京進の存在意義です。
 そのためには、経営面でもより強い企業へと進化していくことが欠かせません。
 そして私たちが、創業以来大切にしていることが「人材育成」です。
 ひとりひとりが力をつけて一体となり、誇りを持って働き、
 「ステキな大人が増える未来」をつくる会社になりたいと思っています。

私たちの住む地域に、国に、世界に、ステキな大人がどんどん増えていく。
 あなたが描く「ステキな大人が増える未来」はどんな未来ですか？ ぜひ聞かせてください。
 私たち京進グループで、「ステキな大人が増える未来」を一緒につくっていきませんか？

ともに成長するステキな仲間をお待ちしています。

代表取締役社長

立木 康之



私たちは、全従業員の物心両面の豊かさを追求するとともに

日本と世界の教育・文化の向上

社会の進歩と善良化に貢献します



小学校受験

京進の小学校受験会
ふれわん

中学・高校受験
学力創発

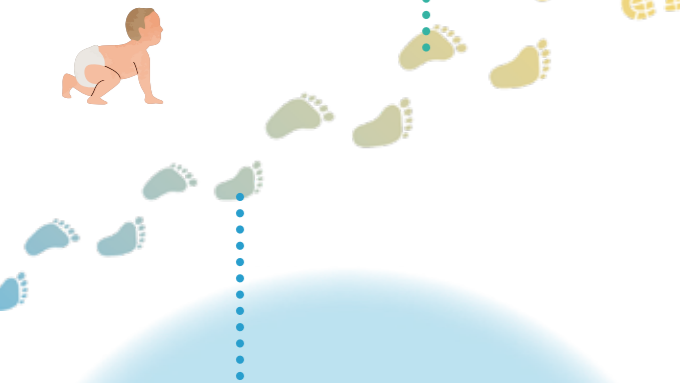
京進の中学・高校受験会
TOPE

大学受験

京進の大学受験会
TOPΣ

中学・高校・大学受験
基礎学力養成

京進の個別指導
スクールワン



保育

京進のほいくえん会
HOPPA

学童保育

京進の学童保育会
HOPPA

保育

京進のこどもえん会
HOPPA

日本語教育

京進の日本語学校会
KLA

海外大学進学準備校

京進の海外進学準備校
UNSW Foundation Studies Program
UNSWファンデーション・スタディーズ・プログラム

英会話

京進の英会話会
UNIVERSAL CAMPUS
ユニバーサルキャンパス

英会話

COPERENGLISH
京進の大人向け英会話会

海外語学学校

English Language Company
京進の海外語学学校会

海外専門学校

ELC Career College
京進の海外専門学校会

国際人材交流

京進の外国人材就業支援会
ミツケル
にほんのごと

大学生の就職支援
キャリア支援

京進の資格取得会
3ねがら...
日本語教師

フードサービス

京進の配食サービス会
もぐもぐ

京進のデリバリーランチ
リッチ

介護

介護施設

京進の高齢者住宅
ライフパートナー

京進の高齢者住宅
プレタ

京進の高齢者住宅
いこ和

介護

訪問介護

京進の訪問介護
ゆうそら

京進の訪問介護
ユアスマイル

京進の訪問介護
すみれ

介護

通所介護

京進のデイサービス
ゆうそら

京進のデイサービス
ベルフラワー

京進のデイサービス
こころ

介護

京進のリハビリフィットネス
Pita Lab. [ピタラボ]
★ 2025年4月オープン ★

介護

福祉用具のレンタル・販売

京進の福祉用具
ゆうそらサポート

京進の福祉用具
ゆうそら

介護

居宅介護支援

京進のケアプランセンター
ゆうそら

京進のケアプランセンター
すみれ



「人の一生に寄り添う企業」として
事業を展開しています

1日の仕事の流れ

社員はどんな1日を過ごしているのでしょうか。入社後の配属となる4部門の1日の仕事の流れを紹介します。こちらはだまかなスケジュールとなります。休憩時間や業務の内容は、日によって変わることがございます。



教務職 中学・高校受験部

Educational affairs

13:45 **出勤**
メールチェック・ICT進捗チェック

お仕事のメールや部門からの連絡を、入社後すぐに確認します。また、中学部はICTの活用により家庭学習の様子が校舎からでも確認できるので、担任クラスの学習の進捗チェックもこの時間に行っています。

14:00 **ミーティング**

1日の流れをはじめ、子どもたちの成績状況や営業関係の確認を職員全員で行います。また、京進ハンドブックを用いて組織価値観の確認やテーマカレンダートークも実施しており、京進で働く私たちにとって大切な時間です！

15:00 **面談・テスト準備/採点・営業活動・配布物の作成・HP更新**

始業ミーティングが終わったら本格的に業務がスタートし、一気に忙しくなります。保護者対応や校舎全体に関わる業務は、授業前のまとまった時間に行います。

16:40 **通塾指導**

職員・講師全員で子どもたちを元気に出迎えます！子どもたちのひとりひとりへの「指名あいさつ」を心掛け、小さなコミュニケーションを大切にしています。

16:55 **授業スタート**

小学部は16:55から、中学部は19:15から授業が始まります。子どもたちに負けないくらい、フルパワーで授業に臨みます！

21:30 **通塾指導・清掃・業務整理・日報作成**

お預かりしている子どもたち全員を安全に帰宅させることが最大の任務です！授業後に自習に励む子も含め、最後の1人までしっかりと見送ります。夕方から夜にかけて、子どもたちと過ごす時間には毎日さまざまなことが起こります。翌日すぐに対応できるように日報や各種ツールで1日の出来事を整理し、記録を残します。

22:00 **退勤**

22:30

教務職 大学受験部

Educational affairs

13:45 **出勤**
日報・社内チャットのチェック

部内連絡や、他の職員からの共有事項を確認します。他校舎の同じ教科教務職の先生の取り組みを確認したり、かつて担当していた生徒の近況情報を知ったりと、大切な情報収集時間です。

ミーティング

当日の予定確認・校舎運営や生徒情報の共有
体験生の来校予定や、担当生徒の抱えている悩みや問題を、職員同士で相談し、次の行動を決めます。先輩や上長から自分では思いつかないような視点や対策を提案していただけるので、成長につながります。

14:00 **授業準備・教材作成・添削業務・保護者懇談**

教務職の場合、授業にほぼすべてのエネルギーを注ぎます。高3生の英作文の添削や、授業で扱う問題の選定、学校の定期テストや入試問題の研究など、当日の授業以外のことはこの時間に取り組んでいます。

15:30 **生徒が来校 生徒面談・質問対応**

生徒がきたら、必ずあいさつ。高校生相手なので、ハキハキ元気よくというよりは、落ち着いた雰囲気に対応しています。部活の話や、最近の出来事を聞いたり、廊下での軽い会話が、生徒との信頼関係の形成に深く関わります。生徒のことを知ろうとする気持ちを持って、向き合います。生徒面談を実施して、進路指導をしたり、教科に関する質問に対応します。

19:00 **授業**

19:00過ぎから2時間ほど、毎日授業があります。1年生の授業は楽しく勉強できるように、2年生の授業では受験生としての第一歩を踏み出せるように、そして、3年生の授業では生徒たちが合格できるように寄り添って、ひとつひとつの授業に全力投球します。

21:00 **生徒サポート・日報提出**

退社前には必ず、当日の共有事項を記した日報を送信します。気付いたことは小さくても、なるべく共有するようにしています。

22:00 **退勤**

22:30

運営職 個別指導部

Management

13:45 **出勤**
本日の業務確認・準備

環境整備
時間割作成、顧客対応準備、講師への指示準備
発注業務、請求業務、講師労務管理
新規顧客獲得のための業務
毎日すべての業務を行うのではなく、日によって変わりますがデスクワーク中心です。顧客・講師の満足度を上げる準備を行う時間です。そして講師や生徒たちが来る前に、食事休憩をとっておきます。

16:45 **【ミーティング(講師)】**
生徒の成績・学習内容の相談、今日の対応事項の伝達

授業が始まる前に講師とミーティングを行います。担当生徒の状況を報告したり、授業のアドバイスをしたりします。講師を元気づけるよう明るい声かけを心がけます。

【生徒対応】
お出迎え、授業中のブースサポート(授業ブースの巡回)お見送り、生徒面談

生徒の出迎えと見送りの際の会話を大切にしています。褒めることを意識しながら、明るく楽しい雰囲気での送迎を心がけます。送迎時のコミュニケーション量が、生徒の学力向上、保護者からの信頼獲得、その結果として業績向上へつながります。

【保護者対応】
保護者懇談、ホットライン(保護者への電話連絡)

お電話でお子さまの情報をお伝えしたり、授業に関する提案をしたりします。また、来訪いただいて保護者懇談を実施します。

21:30 **講師とコミュニケーション**

講師から生徒の様子を聞いたり、当日の頑張りを褒めたりします。悩んでいる講師がいれば、相談に乗ります。

翌日の業務整理、日報提出

業務を整理しておく、翌営業日にスムーズに始業できます。

22:00 **退勤**

22:30

運営職 英会話事業部

Management

12:45 **出勤**

メールチェック、ミーティングの準備。
一日のスケジュールを確認します。

13:00 **ミーティング**

当日の引継ぎ・連絡事項の確認、漏れがないように全員で共有します！その後は分担して校舎内を掃除します。掃除が終わった後は、各自授業準備や事務作業に取り組みます。生徒が来る前に休憩をとるようにします。

15:00 **生徒のお出迎え**

【幼児クラス】
15:00から生徒が来校します。コミュニケーションを取りながら教室へ誘導します。たくさんお話ししてくれるのでひとりひとり丁寧に接していきます！小さなお子さんは緊張する場合がありますので、そのときは一緒に教室へ入りレッスンをサポートします。

【小学生～中学生、社会人クラス】
授業が始まるまで学校の出来事を聞くなどコミュニケーションを取ります。帰り際には授業での様子を保護者の方へお伝えします。社会人の生徒のかたと世間話をしてコミュニケーションを取ります！

講師への引継ぎ、クラス巡回、電話対応

出勤した講師から当日スケジュールの引継ぎを行います。クラス巡回では、サポートが必要なクラスがあれば教室へ入り生徒さん、講師のサポートをします。生徒さんが来ている時間帯に保護者の方へ、授業での様子やお伝えしたいことなどを電話連絡します。

20:45 **講師からの引継ぎ**

講師から当日の担当クラスの様子、気になるところについて報告を聞きます。ここで聞いた情報を保護者の方へお伝えすることもあります。そして、明日のスケジュールを確認してから退社します。

21:00 **退勤**

21:30

教務職

Educational affairs

学習塾部門で、集合授業を通して生徒を直接指導する職種です。授業力向上への努力と、生徒をやる気にさせる熱意が求められます。



キャリア (入社1年目) 中学・高校受験部 教務職員 >> (入社3年目) 中学・高校受験部 校長～現在

子どもたちの成長が自分も成長させる。

中学・高校受験部 廣河 麗さん(2021年入社) 奈良県出身/総合情報学部卒

「教えて、解かせて、考えさせて、自ら学ばせる」。それが京進の学習塾における指導の指針です。ここで紹介する先輩たちは、その指導指針を体現しています。結果に結びつく過程=プロセスを重視した考え方を徹底し、授業内容がより効果的に行われるように努めるとともに、いつも生徒と真摯に向き合い続けています。

Q この職種を選んだ理由は?
 たくさんの人の成長に関わりたく思ったからです。子供たちは、学習を重ねる中で、できることが増えどんどん成長していきます。その成長の喜びを分けてもらえることが、この職種のいいところだと私は思います。働く中で、悩み日・気分がすぐれない日などは、必ず訪れます。ですが、生徒たちのできた!といった喜びに触れたとき、私自身も授業をしてよかったなと深く思います。子供たちの成長を通じて私自身も成長させてもらっているように思います。

Q 現在の業務で心がけていることは? やりがいは?
 笑顔と対話です。どんなに成績がよくても勉強が好き!という生徒は少ないです。塾に行くのが楽しくないと、勉強自体が嫌いになってしまいます。生徒には塾が楽しいから、勉強は苦手でも行こうかなという気持ちになってもらいたい。そのため、先生が楽しそう、先生に話しに行こうかなと思ってもらえるよう心がけています。生徒たちが大人になったときに、ふとあの時通っていた塾の先生よかったな...と思ってもらえる先生を目指しています。

Q 悩んだことや大変だったことは? それをどう乗り越え、成長できた?
 3年目の校長としての業務です。校舎運営から授業まで、新しいことに追われ続ける1年でした。特に、初めての時間割作成や営業スケジュールを考えるなど今までの業務視点とは異なるもので、何度も先輩社員の方々に相談をし、支えていただきました。当初は不安なことも多くありましたが、今では校舎での新しい取り組みを自分なりに考え行動できることが楽しみの一つでもあります。

Q ワークライフバランスの取り方は?
 校舎内で連携をとりながら、終業後30分以内の電車に乗るなど、早く帰宅できるよう取り組んでいます。休日はしっかりと休める環境を作るよう心がけています。夏講習前の長期休暇には旅行に行くなどし、リフレッシュしてから講習に臨みます。また、規則正しい生活をするため休日でも毎日8時に起床するようにしています。

Q これからの目標は?
 現在の目標は、通塾いただいている生徒全員に1つでも何かしらの成長や、できる!を感じてもらうことです。今後はもっとたくさんの人々の成長に関わりたくており、特に社員の育成にも関わっていきたくて考えています。現在、生徒や部下の成長に携わっています。今後は、社員の採用から育成までの人材育成に関われるよう、これらの力をもっと養って活かせるようになりたいと考えています。

教務職のお仕事



仕事のひとつひとつが、生徒たちの「笑顔」につながっている。

中学・高校受験部 岡部 翼さん(2016年入社) 兵庫県出身/経済学部卒
 仕事をしている中で一番の宝物は、生徒の「笑顔」です。小中学生を対象に授業・進路指導などの業務を行っていますが、生徒の笑顔を見るために、生徒ひとりひとりのことを知り、理解し、そして変化に気づけるよう行動することを日々心がけています。生徒たちが、様々なことを我慢し目標に向かって挑戦をしている中で、志望校合格だけでなく、小さなことを成し遂げられた時にも見せてくれる「笑顔」は格別です。今後も、生徒たちが将来の目標を実現できるように、生徒たちと一緒に熱意をもって挑戦し続けます。

キャリア (入社1年目) 中学・高校受験部 教務職員 >> (入社5年目) 中学・高校受験部 主任 >> (入社7年目) 中学・高校受験部 校長～現在



自分自身が成長し続ける。それが生徒のためになると信じて。

大学受験部 大末 智也さん(2020年入社) 大阪府出身/基礎工学部卒
 学習塾において教務力は最大の商品であり、その重要な仕事を任せていただいているということに日々やりがいを感じながら仕事をしております。大学受験部の授業は100分あるいは120分と、学校の授業に比べて比較的時間が長いため、学校の授業にはない「入試や模試の問題を解く」ための着眼点を授業でパッケージ化してわかりやすく伝えることを大切にしています。今後は大学受験部の専門職として教務力に磨きをかけ、部門を牽引する職員として活躍していきたいと思っています。そのために、日々の授業だけでなく、教材研究や入試研究にも力を入れていきたいと思っています。

キャリア (入社1年目) 大学受験部 教務職員 >> (入社3年目) 大学受験部 主任 >> (入社4年目) 大学受験部 専門職～現在



生徒ひとりひとりと向き合い、コミュニケーションを大切に。

大学受験部 西村 治香さん(2013年入社) 滋賀県出身/教育学部卒
 高1-3年生の数学の授業を担当しています。授業を通して力をつけることはもちろんですが、面談などを通して困っていることや悩みを一緒に解決して成長していくことがこの仕事のやりがいだと思います。「今日の授業楽しかった!テストや模試で点数が上がった!先生と話せてよかった!」などの言葉を引き出せるよう日々生徒とのコミュニケーションや授業を大切に、生徒ひとりひとりと向き合うよう心がけています。京進に通ってよかったなと卒業後もふらっと顔を見せに来てくれるような関係を作っていくことが私の目標です。

キャリア (入社1年目) 大学受験部 教務職員 >> (入社4年目) 大学受験部 専門職～現在 ※1度産休・育休を取得



世界中の帰国子女を笑顔にしたい。

中学・高校受験 海外ブロック 田中 博之さん(2008年入社) 滋賀県出身/文学部卒
 10年間の中国勤務から帰国し、現在は本社で海外校の運営管理を担当しています。ドイツ、中国、アメリカにある教室や、世界50カ国以上から問合せがある海外オンライン校を通じて、さまざまな国で暮らす子どもたちに教育を届ける仕事です。世界中にいる生徒たちの笑顔や成長を支え、教育の力で自信を与えられることが、この仕事の一番のやりがいです。また、オンライン授業を活用すれば、世界中、いつでもどこでも学びを届けることができます。その可能性も大きな魅力だと感じています。今後は、海外ブロックをさらに大きな組織に育て、もっと多くの帰国子女を支えられる体制をつくれるように、これからも挑戦を続けていきます。

キャリア (入社1年目) 中学・高校受験部 教務職員 >> (入社5年目) 中学・高校受験部 中国広州校 教務職員 >> (入社16年目) 中学・高校受験部 海外ブロック 専門職～現在

運営職

Management

学習プラン提案や進路指導を行う「顧客対応業務」、生徒募集などの「営業業務」、講師やチューターなど働くスタッフの「管理業務」を担う職種です。

キャリア (入社1年目) 個別指導部 運営職員 >> (入社2年目) 個別指導部 教室長～現在

目標や夢のサポートができる、みんなが通いたくなる笑顔あふれる教室へ。

個別指導部 **吉村 翔吾さん**(2021年入社) 滋賀県出身/社会学部卒

校舎マネジメント全般に携わり、生徒や先生が快適に過ごすための環境作りを担います。健康面や精神面を含めて生徒の日々の小さな変化に気づく力と、コミュニケーション能力が求められます。ここで紹介する先輩たちは、生徒面談や保護者懇談、さらには先生との細やかな対話を通して、京進の校舎運営を支えています。

Q

この職種を選んだ理由は？

私が個別指導部の運営職を選んだ理由は様々な年代の学生に関わることができるからです。生徒は小学生から高校生、講師では大学生が多いので、様々な年代の夢や目標をサポートすることができます。勉強はもちろん、勉強以外での悩みや不安を聞き、一緒に改善策を考えられるので、自分の成長にもつながります。ひとりひとりを大切にサポートができ、夢や目標に向かった頑張る姿を間近で見られるので、自分も頑張ろうと思えることが運営職の魅力だと感じます。

Q

現在の業務で心がけていることは？ やりがいは？

心がけていることは笑顔あふれる、明るい教室にすることです。生徒が楽しく通ってくれることが大切なので、生徒の笑顔を意識しています。そのために生徒が楽しめるイベントを考えることや忙しい時でも生徒とのコミュニケーションを大切にしています。この仕事でのやりがいは感謝されることだと思います。「吉村先生のおかげで」と言われ、感謝されたときに一番やりがいを感じます。教室を明るく、笑顔あふれる場所にするために、自分が笑顔で楽しく働くことを意識しています。

Q

悩んだことや大変だったことは？ それをどう乗り越え、成長できた？

大変だったことは新入社員となって初めて行う電話対応でした。正確に伝えることが難しく、どうすればうまく伝わるのか、わからず迷っていました。その時、上司や同じブロックの方から伝え方や改善策を教えてもらい、実践することで乗り越えることができました。今では電話をすることが苦ではなく、得意になっています。ほかに悩んだり落ち込むこともあります。京進は優しい先輩や同期が助けてくれるので、一緒に乗り越えることができると感じます。

Q

ワークライフバランスの取り方は？

何か一つでもいいので楽しみを作り、それに向かって仕事を頑張っています。自分の場合、食べること、友人と遊ぶことが好きなので、必ず週に1回はおいしいものを食べに行き、友人とも遊んでいます。また旅行も好きなので、旅行の予定があることで、それに向かって頑張っています。休む時はしっかり休み気持ちをリフレッシュすることで、仕事も効率よくできるので、楽しみを作ることで、休む時は何も考えず休むことを意識しています。

Q

これからの目標は？

今の運営職としての仕事で提案力やプレゼン力、コミュニケーション力を身につけることができました。様々な方と話し方を工夫することで身についた力だと思います。これからの目標として、ブロック長となり職員のサポートを行いたいと思います。運営職で成功したこと、失敗したことなど様々な経験をしてきました。その経験を活かし、同じ悩みを持った職員のサポートを行いたいと思います。そのためにこれからもいろんなことに挑戦し、経験を積んでいきたいと思っています。

運営職のお仕事



大学受験部 **松本 達也さん**(2022年入社) 大阪府出身/外国語学部卒

運営職の仕事は様々ありますが、本質は顧客のニーズに応じていくことだと思っています。そのために大事なことは生徒それぞれのニーズを把握することです。大規模校舎配属ということもあり、担任数は70名前後にもなりますが、日々コミュニケーションを取る努力をし接点をできるだけ増やすようにしています。運営職は授業を持たないので、授業外で接点を作り、会話を重ねることで生徒ひとりひとりの求めていることを見つけたいといけません。大変ではありますが、彼らのサポートができた実感できる時が最もやりがいを感じます。

キャリア (入社1年目) 大学受験部 運営職 >> (入社3年目) 大学受験部 主任～現在



保育事業部 **日ノ下 満里さん**(2021年入社) 京都府出身/教育学部卒

午前中は保育園で乳幼児の保育補助や園運営に関係する事務作業、午後は併設している学童に移動して、小学校低学年の生徒を中心に、レッスンやアクティビティ、保護者対応などの運営に携わっています。大切なお子さまをお預かりしているので、保護者の方に安心して預けたいだけよう、また子どもたちも安心して登園できるよう、笑顔で誠実な対応を心がけています。子どもたちの日々の成長を間近で感じられ、スタッフや保護者の方とその喜びを共有できることにやりがいを感じています。毎日の子どもたちの笑顔や頑張っている姿に、私自身もとても励まされています。

キャリア (入社1年目) 保育事業部 運営職 >> (入社4年目) 保育事業部 施設長～現在



英会話事業部 **岩崎 未有さん**(2022年入社) 広島県出身/外国語学部卒

入社後は運営職として「みんな英語が大好きに」をモットーに、様々な国籍を持つ先生たちと毎日楽しく働いています。文化や考え方が異なる仲間と働くことは楽しい反面、苦労する部分もありますが、毎日が新しい発見で溢れており、自己成長に繋がっています。スクールには幅広い年代の方が様々な目標をもって英語を学びに来てくださいます。だからこそ多種多様なニーズにお答えできるよう、日常会話からそれらを吸収することを心掛けて働いています。ユニバーサルキャンパスで英語を学ぶ経験がみなさんの留学、英検挑戦など、様々な目標を持つきっかけになることはこの仕事の大きなやりがいです。

キャリア (入社1年目) 英会話事業部 運営職員 >> (入社2年目) 英会話事業部 主任～現在



FC事業部 **大前 友作さん**(2006年入社) 滋賀県出身/法学部卒

入社後は教務職として集団指導をし、校長としても校舎経営を担っていました。今の事業部では個別指導塾というフィールドでフランチャイズ加盟のオーナーの経営をコンサルティングするB to Bビジネスを担当しています。異動当時、環境が変わり大変ではありましたが、これまで通り「周囲の方々に感謝する」「利他の心で直向きに仕事をする」ことを意識しました。そして、教務時代に培った生徒指導、保護者対応、入事情報、集客施策の経験や実績などを軸に、担当のオーナーや教室長と対話を繰り返していくうちに、信頼を得ることができました。配属部門にかかわらず、子どもたちの成績向上や志望校合格に関与できることにやりがいを感じております。

キャリア (入社1年目) 中学・高校受験部 教務職員 >> (入社10年目) 中学・高校受験部 校長 >> (入社14年目) FC事業部 専門職～現在

事務職

Office Work

京進の事務職は多岐に渡ります。いずれも企業の基盤を支える重要な役割を担っています。ルーティンワーク、単純作業の繰り返しといったことはなく、各部署ともに前向きで積極的に仕事に取り組む先輩がたくさんいます。

『日本一』の日本語学校と
思っただけの学校
づくりを進めています。



日本語教育事業部 一井 武さん (2018年入社) 兵庫県出身 / 文学部卒

日本語学校・勤労塾・日本語教師養成講座などに通う皆様が、「安全で安心して通うことが出来る」よう、学校運営のサポートを行っています。学校の安全維持や経理業務、WEBサイト作成などの業務を行う上で心掛けていることは「日本一通いたい日本語学校」「日本一働きたい日本語学校」をつくることです。毎年、各校の留学生の代表者が数百人の前でスピーチを行う「KLA全国合同スピーチ大会」で、日本語で自分の想いを発表する姿・成長している姿を見た時に、とても喜びとやりがいを感じます。京進の日本語学校が、名実ともに「日本一」と思っただけの学校づくりを、これからも進めていきたいと思っています。

キャリア (入社1年目) 総務部 事務職員事務 >> (入社5年目) 監査部 主任 >> (入社6年目) 日本語教育事業部 係長~現在

女性が働きやすい
環境と風土が
京進にはあります。



人事部 森崎 恵理子さん (1997年入社) 大阪府出身 / 文学部卒

京進グループ全体の広報として、新聞やテレビなどのメディア対応や全社ブランディングを担当しています。京進で働く社員が誇りを感じることが出来るような情報発信を社内外にしていきたいと思って働いています。女性が仕事をするうえで「出産・育児との両立」が壁になることもありますが、私は2度の育児休暇をとり、子どもが小さいときは「時間短縮勤務」も活用しました。教育に関わる企業だけに、子育てをしながら働くことに会社も、周囲の仲間も温かく、本当に感謝しています。

キャリア (入社1年目) 中学 高校受験部 教務職員 >> (入社2年目) チェルビルド校 主任 >> (入社6年目) 経営企画部 主任 >> (入社22年目) 経営企画部 課長~現在 ※2度の産休・育休を取得

楽しくやりがいのある
社会人生活を送れるように、
ひとりひとりを大切に
採用活動を行います。



人事部 上平 大樹さん (2015年入社) 京都府出身 / 人間学部卒

主に新卒社員の採用活動・研修業務・育成サポートを行っています。採用活動では、学生さんが深く考えて納得のいく決断を出来るように「ひとりひとりに合ったサポート」をする事を心掛けております。その中で当社に魅力を感じ、考え方や理念に共感いただいて、ご入社を決定された時に喜びとやりがいを感じます。また、入社後も熟慮とやりがいを持って笑顔で楽しく働けるように、ひとりひとりの個性を大切にサポートを行っています。どのような考え方で取り組み、周り自分自身が楽しく働けるのかを常に考えながら、日々自己成長を続けていきたいです。

キャリア (入社1年目) 開発課 事務職員 >> (入社5年目) マネジメント推進部 係長 >> (入社10年目) 人事部 課長~現在

人材育成

Personal Training

事業を発展させるのは「人」のちから

京進は、“人の一生を支援する”多様な事業を展開し、サービスを提供しています。様々な事業を通して地域、日本そして世界に社会貢献をしていくためにも、社員ひとりひとりの成長が必要不可欠です。社員を育成し、その能力を高めて戦略的なキャリアアップを図るため、京進では研修体系や援助の仕組みを構築しています。

詳しくは
こちらから



社員育成の3本柱

経営品質
向上活動

経営における「質」の向上を目的に活用し始めた経営品質向上プログラムで、顧客価値の創造を最優先に位置づけ、それを追求し続け、お客様の満足度を高めるための活動を行っています。

アミーバ
経営

「アミーバ経営」とは、採算表や重点項目シートを使って各拠点単位での採算を考え、経営者としての考えや技術を身につけていくものです。社員ひとりひとりの経営者マインドの醸成を目指しています。

リーチング

リーチングとは、京進が開発・導入した「目標を達成するための習慣化ツール」です。リーチングを実践することで「自ら学び行動できる人」となり、自分の人生を主体的に生き「ステキな大人」になってほしいと願っています。

成長をサポートする研修制度も充実!

若手社員



●新入社員1~2年目研修・BS研修
入社から2年間を通して新入社員の成長を促す研修を実施。また、先輩社員がブラザー・シスター(BS)としてメンタル・スキル面をサポート。

●リーチング研修

社員育成の3本柱であるリーチングの実践により個人と組織の成長を促すため全社員が受講。「ステキな大人が増える未来をつくる」京進グループを支える人材を育成しています。

●3年目チャレンジ研修

若手社員を未来のリーダーとして育成することが目的。各本部長の前で今後のキャリアプランを発表。本研修を通じて、キャリアチェンジを実現した社員も多数います。

ミドル社員



●経営品質向上基礎研修

社員が、将来の経営幹部として成長するための研修。当社グループの描く「ありたい姿」への変革を通じて、組織全体の経営レベルを向上させ、新たな顧客や新たな価値を生み出していきます。

●社内経営セミナー(MBA研修)

社員が経営の基本的リテラシーを身につける機会として半年間にわたり実施。各部門の部長から直接指導を受けられる点も好評です。

●組織理解研修

人の一生を支援する事業展開向け、ALL京進での連携シナジーを理解する研修。多様な事業部門やスタッフ部門の担当者から知識や考え方を学べます。

管理職社員



●新管理職研修

管理職としての心構えから、業務管理・リスク管理・人材育成に至るまで多様な知識を吸収する研修。

●ミドルマネージャー研修

人の一生に寄り添う企業としての継続的な成長、発展を実現するため、ブロック長・エリア長などのミドルマネージャーを体系的・継続的に育成するための研修。

●次世代リーダー研修

社内講師である役員と外部講師によって次世代リーダーとなるべき人材を育成する部長候補者研修。

安心感のある、
温かいサポートを
目指して。



個別指導部 小倉 瑞保さん (2014年入社) 滋賀県出身 / 文学部卒

運営課として教室運営のサポート業務を行っています。その中でも主に学費請求に関わる部分を担当しています。個別指導部の学費は生徒ひとりひとりの受講内容が様々なこともあり、パターンが多く複雑です。だからこそ“全ての顧客に平等で安心いただける対応であるか”、“教室職員が対応しやすいか”といった視点を大切にしています。一緒に動くメンバーと現状の課題に対して「何が出来るだろう」と自責で捉え、前向きな意見交換を重ねながら業務の改善や効率を図った結果、教室の力になれた時の喜びはとて大きいです。今後も教室の負担や不安を軽減できるような温かいサポートを目指していきたいです。

キャリア (入社1年目) 個別指導部 運営職員 >> (入社3年目) 個別指導部 教室長 >> (入社8年目) 個別指導部 主任 >> (入社10年目) 個別指導部 係長~現在

IT環境の
提案・実現により、
組織力強化に貢献したい。



情報システム部 宮本 雅司さん (2015年入社) 滋賀県出身 / 文学部卒

IT機器管理及びIT技術を利用して業務改善や効率化の検討を担当しています。業務の目的の一つは、グループ会社内の方々に円滑に業務をしていただく事。自分の業務が社員や顧客にとってどのような影響があるのかを意識しています。また、弊社は様々な事業を展開しているので、それぞれの働き方に最適なIT環境を積極的に提案できるように日々勉強しています。専門スキルが必要とされる部門ですが、仲間と切磋琢磨する事で必要な知識がアップデートされていきます。今後もチームとして、個人としても大きく成長していきたいです。

キャリア (入社1年目) 情報システム部 事務職員 >> (入社4年目) 情報システム部 専門職~現在

数字の後ろには
人がいることを忘れずに。
「信用」と「ありがとう」
のために。



経営企画部 竹若 由美子さん (2006年入社) 滋賀県出身 / 文学部卒

出納・学費請求事務から債権債務管理、制度会計業務などを行っています。大きな金額や機密情報を預けていただくので信用が何よりも大切です。派手な仕事ではありませんが、毎日の積み重ねがスムーズな決算に繋がった時にやりがいを感じます。生徒にも社員にも「人を育てる」風土の会社ですので、周りの方のおかげで幅広い知識を身につけ成長できる環境が魅力です。会社の状態を数字にする仕事ですが、数字の後ろには人がいることを忘れず、経営者や他部署の方から「ありがとう」と言ってもらえるサービス部門としての役割を目指しています。

キャリア (入社1年目) 中学・高校受験部 教務職員 >> (入社2年目) 総務課 事務職員 >> (入社20年目) 経営企画部 課長~現在

※キャリアは一部省略している場合がございます。 ※組織名称が変更になっている場合がございます。

福利厚生

Employee Benefits

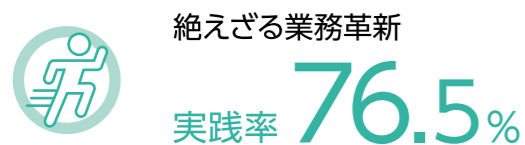
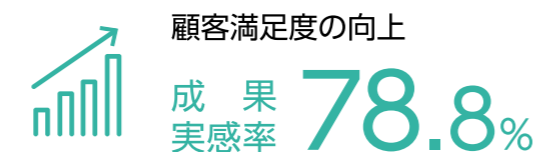
社員も「ひとりひとりを大切に」

長い人生の中には結婚、出産、育児など様々なライフイベントがあります。「社員を大切に」する社風」を元に、より良い労働環境を常に意識して、必要時に必要な制度を提供し、社員ひとりひとりが能力を最大限発揮できるよう支援します。



働く環境

Work Environment



受賞・認定

- 2013年度 関西経営品質賞 優秀賞受賞
- 2014年度 厚生労働省「くるみん認定」認定企業主
- 2015年度 滋賀県女性活躍推進事業認証制度 二つ星認定
- 2016年度 ホワイト企業アワード「ダイバーシティ部門賞」受賞
- 2016年度 ワークライフバランス大賞「奨励賞」受賞
- 2018年度 ホワイト企業アワード「理念共有部門賞」受賞



求める人物像

Ideal Candidate Profile

京進の「夢」や「目標」に共感し、
情熱とやりがいを持って取り組んでくれる人
高い志を持ち、成長する努力を続けられる人

次代を担う子どもたちの教育や、自立した人材の育成は、世界中で国家戦略と位置づけられています。当社は、民間教育機関として、その一翼を担いたいと取り組んでまいりました。そして、今、京進は「教育企業」から「人の一生に関わる企業」へと進化しています。「日本と世界の教育・文化の向上、社会の進歩と善良化に貢献する」という「経営理念」のもと、保育園や幼稚園、英会話スクール、日本語学校、介護・フード事業、国内外での語学教育、海外留学、キャリア支援など、社会や時代のニーズにあった事業を展開しております。きっと、これからもこの進化は続いていくでしょう。私たちの夢は、「経営理念」にあるとおり、京進に関わる方々が、世界中で活躍し、社会の進歩や善良化に貢献してくれることです。その夢に共感し、情熱とやりがいを持って取り組んでもらえることが、最も重要な人材要件であると考えています。

人事担当者からのメッセージ Message from Human Resources



取締役 企画本部長兼人事担当役員
樽井 みどり

仕事を選ぶということは、「社会人としてどう生きるか?」という問いに、自分で考え、答えを出すことだと思います。人生100年時代と言われる中、50年近くの間、社会の一員として、どういう活動をして価値を生み出していくのかをじっくり考えてみてください。何のために仕事をするのか?という問いに、生活するため(収入)だけではない自分なりの目的を持つことが、皆さんの仕事人生を豊かにしてくれます。京進の事業はすべて、「人に向き合う仕事」です。乳幼児から、学生、高齢の方々まで、出会った方たちと真剣に向き合うことは、人格を含めた自己成長が求められる、レベルの高い仕事です。もちろん、大きな責任も伴います。しかし、そこには、多くの感動や気づきがあります。私たちは、仕事を通じて、ともに感謝し合い、成長できる仲間と一緒に働きたいと考えています。

また、「人の一生を支援する」というビジョンを掲げ、事業を拡大している中、人的資本の最大化は最重要課題です。そのため、評価制度を公開し、研修制度を充実させ、役職立候補やキャリアチェンジのための公募制度など、多くの人事制度を創り上げてきました。若い人材をどんどん登用することで、成長してもらい企業文化でもあります。次代を担う志のある方に、是非、当社でチャレンジして欲しいと思っています。

世の中にはたくさんの職業や企業が存在します。その中から自分に合った職業や企業を選ぶことは、大切な人生の選択であると思います。

好きと思える仕事でも、一緒に働く仲間や企業の価値観や風土が合わなければ、好きと思えなくなります。一緒に働く仲間と企業風土に共感できれば、どんな仕事でも楽しく思えます。どんな仕事に携わるのかも大切ですが、どのような風土の企業で、どのような仲間と一緒に働くのかも、仕事をする上で、働くやりがいでは大きな要素となるのではないのでしょうか。

社長や人事担当役員のメッセージにある通り、京進という企業はこれから変わっていきます。変わるためには、大きなパワーが必要です。新しい仲間が必要です。京進のこれからの、「一緒に加わってみたい!」、「おもしろそう!」、「何かワクワクする!」という方に当社の採用選考の門をノックしてもらいたいと思います。一緒に「ステキな大人が増える未来」をつくりましょう。お会いできることを楽しみにしております。



企画本部 人事部長
井上 雄介